

AZİMUT PYŞ KISA VADELİ BORÇLANMA ARAÇLARI FONU

**01 OCAK 2025 – 31 ARALIK 2025 DÖNEMİNE AİT
PERFORMANS SUNUM RAPORU VE
YATIRIM PERFORMANSI KONUSUNDA
KAMUYA AÇIKLANAN BİLGİLERE İLİŞKİN RAPOR**

Azımut Pyş Kısa Vadeli Borçlanma Araçları Fonu'nun

31 Aralık 2025 Tarihinde Sona Eren Hesap Dönemine Ait

Yatırım Performansı Konusunda Kamuya Açıklanan Bilgilere İlişkin Rapor

Azımut Pyş Kısa Vadeli Borçlanma Araçları Fonu'nun ("Fon") 1 Ocak 2025 -31 Aralık 2025 dönemine ait ektteki performans sunuş raporunu Sermaye Piyasası Kurulu'nun VII-128.5 sayılı "Bireysel Portföylerin ve Kolektif Yatırım Kuruluşlarının Performans Sunumuna, Performansa Dayalı Ücretlendirmesine ve Kolektif Yatırım Kuruluşlarını Notlandırma ve Sıralama Faaliyetlerine İlişkin Esaslar Tebliği'nde ("Tebliğ") yer alan performans sunuş standartlarına ilişkin düzenlemeleri çerçevesinde incelemiş bulunuyoruz.

İncelememiz sadece yukarıda belirtilen döneme ait performans sunuşunu kapsamaktadır. Bunun dışında kalan dönemler için inceleme yapılmamış ve görüş oluşturulmamıştır.

İncelememiz sonucunda Fon'un 1 Ocak 2025 – 31 Aralık 2025 dönemine ait performans sunuş raporunun Tebliğ'de belirtilen performans sunuş standartlarına ilişkin düzenlemelere uygun hazırlanmadığı ile doğru ve gerçeğe uygun bir görünüm sağlamadığı kanaatine varmamıza sebep olacak herhangi bir tespitimiz bulunmamaktadır.

Diğer Husus

1 Ocak 2025 – 31 Aralık 2025 dönemine ait performans sunuş raporunda sunulan ve performans bilgisi hesaplamalarına dayanak teşkil eden finansal bilgiler Türkiye Bağımsız Denetim Standartları'na ("BDS") uygun olarak tam veya sınırlı kapsamlı bağımsız denetime tabi tutulmamıştır.

Deneyim Bağımsız Denetim ve Danışmanlık A.Ş.



AZİMUT PYŞ KISA VADELİ BORÇLANMA ARAÇLARI FONU'NA AİT PERFORMANS SUNUM RAPORU

A. TANITICI BİLGİLER

PORTFÖYE BAKIŞ

Halka Arz Tarihi : 17.08.2001

YATIRIM VE YÖNETİME İLİŞKİN BİLGİLER

31.12.2025 tarihi itibarıyla	
Fon Toplam Değeri	4.503.967.872
Birim Pay Değeri (TRL)	0,683923
Yatırımcı Sayısı	1.945
Tedavül Oranı (%)	4,93%
Portföy Dağılımı	
Borçlanma Araçları	89,83%
- Özel Sektör Borçlanma Araçları	56,74%
- Devlet Tahvili / Hazine Bonosu	17,89%
- Finansman Bonosu	10,98%
- Kamu Kira Sertifikası	2,54%
- Vdmk	0,85%
- Özel Sektör Kira Sertifikası	0,82%
Takasbank Para Piyasası İşlemleri	7,31%
Vadeli Mevduat	2,87%
Toplam	100,00%

Fon'un Yatırım Amacı	Portföy Yöneticileri
Fon toplam değerinin en az %80'i devamlı olarak; yerli ve/veya yabancı kamu ve/veya özel sektör borçlanma araçlarına yatırılacak ve fon portföyünün aylık ağırlıklı ortalama vadesi en az 25 en fazla 90 gün olacaktır.	Abdullah Selim Kunt
	Murat Salar
	Kutay Ultan
En Az Alınabilir Pay Adedi : 1 Adet	Emin Engin Ertam
	Koray Ucuza
	Turgutalp GÜNAL
Yatırım Stratejisi	
Fon'un yatırım stratejisi uyarınca yatırım yapılacak sermaye piyasası araçlarının seçiminde nakde dönüşümü kolay ve riski az olanlar tercih edilir. Tebliğ'in 6'ncı maddesi çerçevesinde, fon toplam değerinin en az %80'i devamlı olarak; yerli ve/veya yabancı kamu ve/veya özel sektör borçlanma araçlarına yatırılacak ve fon portföyünün aylık ağırlıklı ortalama vadesi en az 25 en fazla 90 gün olacaktır. Fon portföyüne fon toplam değerinin en fazla %20'si oranında yabancı para ve sermaye piyasası araçları dahil edilebilir. Fon vadeye kalan gün sayısı hesaplanamayan varlıklara yatırım yapamaz.	
Yatırım Riskleri	
Fon'un işletilmesi sırasında karşılaşılabilecek muhtemel riskler; Piyasa, Karşı taraf, Likidite, Kaldıraç Yaratıcı İşlem, Operasyonel, Yoğunlaşma, Korelasyon, Yasal, , İhraççı Riskleridir. Piyasa, Karşı taraf, Likidite, Kaldıraç Yaratıcı İşlem ve Korelasyon Riskleri bağımsız bir risk yöneticisi tarafından günlük olarak gerek mevzuatsal gerekse yatırım komitesi tarafından belirlenen kıstaslar çerçevesinde takip edilerek gerekli aksiyonların alınması sağlanır. İlaveten, portföy yöneticisi fon portföyünü yönetirken riskin dağıtılması, likidite ve getiri unsurlarını göz önünde bulundurmakta, portföy yönetim stratejilerine ve yatırım sınırlamalarına uygun hareket ederek fon içtüzüğü, izahname, portföy yönetim sözleşmesi ve ilgili mevzuatta belirtilen esaslara uyulmaktadır. Fon yönetiminde yatırım yapılacak sermaye piyasası araçlarının seçiminde nakde dönüşümü kolay ve riski az olanlar tercih edilmektedir. Fon'a ait yatırım kararları, konularında uzman üyelerin oluşturduğu bir komite tarafından verilmekte ve alınan kararlar tutanak haline getirilmektedir. Operasyonel risklerin yönetimine ilişkin olarak, Fon'un tüm muhasebe ve takas işlemleri Kurucu nezdindeki ayrı bir birim tarafından yerine getirilmektedir. Fon'un yönetiminde oluşabilecek hata, hile ve usulsüzlüklerin önlenmesi ve tespiti, muhasebe kayıtlarının doğru ve eksiksiz olması amacıyla Fon iç kontrol sistemine ilişkin tüm esas ve usuller ile iş akışları Şirket tarafından yazılı hale getirilmiştir.	

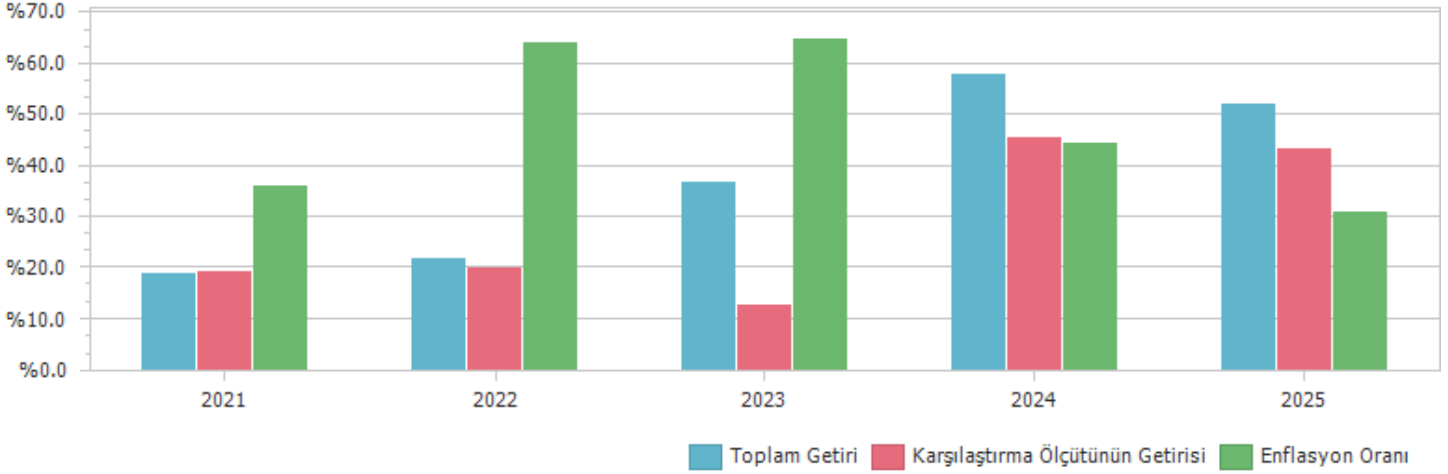
B. PERFORMANS BİLGİSİ

PERFORMANS BİLGİSİ							
YILLAR	Toplam Getiri (%)	Karşılaştırma Ölçütünün Getirisi (%)	Enflasyon Oranı (%) (TÜFE) (*)	Portföyün Zaman İçinde Standart Sapması (%) (**)	Karşılaştırma Ölçütünün Standart Sapması (%) (**)	Bilgi Rasyosu	Sunuma Dahil Dönem Sonu Portföyün Toplam Değeri / Net Aktif Değeri
2021	18,81%	19,49%	36,08%	0,05%	0,07%	0,10	661.784.580,86
2022	21,97%	20,04%	64,27%	0,05%	0,09%	0,06	907.727.149,35
2023	36,85%	12,86%	64,77%	0,08%	0,32%	0,22	996.734.862,75
2024	57,97%	45,67%	44,38%	0,33%	0,17%	0,09	604.552.841,78
2025	52,23%	43,23%	30,89%	0,11%	0,14%	0,14	4.503.967.871,93

(*) Enflasyon oranı TÜİK tarafından açıklanan 12 aylık TÜFE'nin dönemsel oranıdır.

(**) Portföyün ve karşılaştırma ölçütünün standart sapması dönemdeki günlük getiriler üzerinden hesaplanmıştır.

PERFORMANS GRAFİĞİ



GEÇMİŞ GETİRİLER GELECEK DÖNEM PERFORMANSI İÇİN BİR GÖSTERGE SAYILMAZ.

C. DİPNOTLAR

1) Fon, Azimut Portföy Yönetimi A.Ş. ("Şirket") tarafından yönetilmektedir. Şirket, 9 Ekim 1998 tarihinde kurulmuştur. Şirket'in %100 pay sahibi, AZ International Holding SA'dır. Şirketin ana faaliyet konusu, Sermaye Piyasası Kanunu ("SPKn") ve ilgili mevzuat hükümleri çerçevesinde, yatırım fonlarının kurulması ve yönetimidir. Ayrıca, yatırım ortaklıklarının, 28 Mart 2001 tarihli ve 4632 sayılı Bireysel Emeklilik Tasarruf ve Yatırım Sistemi Kanunu kapsamında kurulan emeklilik yatırım fonlarının ve bunların muadili yurt dışında kurulmuş yabancı kolektif yatırım kuruluşlarının portföylerinin yönetimi de Şirket'in ana faaliyet konusu kapsamındadır. Şirket, 6362 sayılı Sermaye Piyasası Kanunu'nun 40'inci ve 55'inci maddeleri uyarınca düzenlenmiş olan 12 Şubat 2015 tarih ve PYS/PY.7/1087 sayılı Portföy Yöneticiliği belgesini alarak (bu yeni belgeye istinaden 3 Şubat 1999 tarih ve ARK/PY-187 sayılı portföy yöneticiliği yetki belgesi iptal edilmiştir.) portföy yöneticiliği faaliyetini de gerçekleştirmektedir. Şirket ayrıca, Sermaye Piyasası Kurulu'ndan yatırım fonu katılma payı satış, pazarlama ve dağıtım faaliyetleri için de izin almıştır.

2) Fon Portföyü'nün yatırım amacı, yatırımcı riskleri ve stratejisi "Tanıtıcı Bilgiler" bölümünde belirtilmiştir.

3) Fon 1.01.2025 - 31.12.2025 döneminde net %52.23 oranında getiri sağlarken, karşılaştırma ölçütünün getirisi aynı dönemde %43.23 olmuştur. Sonuç olarak Fon'un nispi getirisi %8.99 olarak gerçekleşmiştir.

Toplam Getiri : Fonun ilgili dönemdeki birim pay değerindeki yüzdesel getiriyi ifade etmektedir.

Karşılaştırma Ölçütünün Getirisi : Fonun karşılaştırma ölçütünün ilgili dönem içerisinde belirtilen varlık dağılımları ile ağırlıklandırarak hesaplanmış olan yüzdesel getirisini ifade etmektedir.

Nispi Getiri : Performans sonu dönemi itibarıyla hesaplanan portföy getiri oranı ile karşılaştırma ölçütünün getiri oranı arasındaki farkı ifade etmektedir.

4) Yönetim ücretleri, vergi, saklama ücretleri ve diğer faaliyet giderlerinin günlük brüt portföy değerine oranının ağırlıklı ortalaması aşağıdaki gibidir.

1.01.2025 - 31.12.2025 döneminde :	Portföy Değerine Oranı (%)	TL Tutar
Fon Yönetim Ücreti	2,399876%	90.909.603,57
Denetim Ücreti Giderleri	0,003663%	138.763,18
Saklama Ücreti Giderleri	0,091931%	3.482.438,68
Aracılık Komisyonu Giderleri	0,048166%	1.824.565,89
Kurul Kayıt Ücreti	0,021963%	831.973,21
Diğer Faaliyet Giderleri	0,009867%	373.780,96
Toplam Faaliyet Giderleri	97.561.125,49	
Ortalama Fon Toplam Değeri	3.788.095.775,11	
Toplam Faaliyet Giderleri / Ortalama Fon Toplam Değeri	2,575466%	

5) Performans sunum döneminde Fon'a ilişkin yatırım stratejisi değişikliği yapılmamıştır.

Kıstas Dönemi	Kıstas Bilgisi
14.08.2015-...	%100 BIST-KYD DİBS 91 Gün

D. İLAVE BİLGİLER VE AÇIKLAMALAR

1) Fon ile ilgili tüm deęisiklikler, Kurucu'nun internet sitesinde bulunan "Yatırım Fonları" ve "Fon Duyuruları" sayfalarında ve Kamuyu Aydınlatma Platformu'nda (KAP) yer almaktadır.

	GBL
Net Basit Getiri	52,23%
Gerçekleşen Fon Toplam Giderleri Oranı	2,58%
Azami Toplam Gider Oranı	2,56%
Kurucu Tarafından Karşılanan Giderlerin Oranı	0,02%
Net Gider Oranı	2,58%
Brüt Getiri	54,80%