

AZİMUT PORTFÖY ÇOKLU VARLIK DEĞİŞKEN FONU

**01 OCAK 2025 – 31 ARALIK 2025 DÖNEMİNE AİT
PERFORMANS SUNUM RAPORU VE
YATIRIM PERFORMANSI KONUSUNDA
KAMUYA AÇIKLANAN BİLGİLERE İLİŞKİN RAPOR**

Azimet Portföy Çoklu Varlık Değişken Fonu'nun

31 Aralık 2025 Tarihinde Sona Eren Hesap Dönemine Ait

Yatırım Performansı Konusunda Kamuya Açıklanan Bilgilere İlişkin Rapor

Azimet Portföy Çoklu Varlık Değişken Fonu'nun ("Fon") 1 Ocak 2025 -31 Aralık 2025 dönemine ait ekteki performans sunuş raporunu Sermaye Piyasası Kurulu'nun VII-128.5 sayılı "Bireysel Portföylerin ve Kolektif Yatırım Kuruluşlarının Performans Sunumuna, Performansa Dayalı Ücretlendirmesine ve Kolektif Yatırım Kuruluşlarını Notlandırma ve Sıralama Faaliyetlerine İlişkin Esaslar Tebliği'nde ("Tebliğ") yer alan performans sunuş standartlarına ilişkin düzenlemeleri çerçevesinde incelemiş bulunuyoruz.

İncelememiz sadece yukarıda belirtilen döneme ait performans sunuşunu kapsamaktadır. Bunun dışında kalan dönemler için inceleme yapılmamış ve görüş oluşturulmamıştır.

İncelememiz sonucunda Fon'un 1 Ocak 2025 – 31 Aralık 2025 dönemine ait performans sunuş raporunun Tebliğ'de belirtilen performans sunuş standartlarına ilişkin düzenlemelere uygun hazırlanmadığı ile doğru ve gerçeğe uygun bir görünüm sağlamadığı kanaatine varmamıza sebep olacak herhangi bir tespitimiz bulunmamaktadır.

Diğer Husus

1 Ocak 2025 – 31 Aralık 2025 dönemine ait performans sunuş raporunda sunulan ve performans bilgisi hesaplamalarına dayanak teşkil eden finansal bilgiler Türkiye Bağımsız Denetim Standartları'na ("BDS") uygun olarak tam veya sınırlı kapsamlı bağımsız denetime tabi tutulmamıştır.

Deneyim Bağımsız Denetim ve Danışmanlık A.Ş.



AZIMUT PORTFÖY ÇOKLU VARLIK DEĞİŞKEN FON'NA AİT PERFORMANS SUNUM RAPORU

A. TANITICI BİLGİLER

PORTFÖYE BAKIŞ

Halka Arz Tarihi : 21.07.1999

YATIRIM VE YÖNETİME İLİŞKİN BİLGİLER

31.12.2025 tarihi itibarıyla	
Fon Toplam Değeri	1.503.122.604
Birim Pay Değeri (TRL)	1,675928
Yatırımcı Sayısı	1.406
Tedavül Oranı (%)	12,69%
Portföy Dağılımı	
Ortaklık Payları	42,59%
- Bankacılık	7,29%
- Sigorta	4,86%
- Madencilik	4,80%
- Otomotiv	3,43%
- Elektrik	2,93%
- Aracı Kurum	2,63%
- Seramik	2,32%
- Biracılık Ve Meşrubat	2,32%
- Petrol Ve Petrol Ürünleri	2,20%
- Sağlık	2,12%
- Gayrimenkul Yatırım Ort.	1,81%
- Gıda	1,37%
- İnşaat, Taahhüt	1,34%
- Teknoloji	1,12%
- Kimyasal Ürün	1,04%
- Holding	0,83%
- Diğer	0,18%
Takasbank Para Piyasası İşlemleri	16,44%
Yatırım Fonu Katılma Payları	11,54%
Ters Repo	10,52%
Borçlanma Araçları	9,81%
- Özel Sektör Borçlanma Araçları	9,81%
- Finansman Bonusu	0,00%
Yabancı Borsa Yatırım Fonu	5,38%
Vadeli Mevduat	2,31%
Teminat	1,41%
Toplam	100,00%

Fon'un Yatırım Amacı	Portföy Yöneticileri
Fon portföyünün yönetiminde yatırım yapılacak sermaye piyasası araçları seçilirken ağırlıklı olarak BIST'te işlem gören ortaklık payları ile Kamu ve/veya özel sektör borçlanma araçlarına ve kira sertifikalarına yer verilecektir.	Abdullah Selim Kunt
	Kutay Ultan
	Emin Engin Ertam
En Az Alınabilir Pay Adedi : 1 Adet	Murat Salar
	Alper Özdemir

Yatırım Stratejisi
Fon'un yatırım stratejisi; Fonun değişken fon olması sebebiyle aşağıda yer alan tabloda belirtilen varlıklara yatırım yapılarak portföy çeşitliliği sağlanması hedeflenir. Fon portföyünün yönetiminde yatırım yapılacak sermaye piyasası araçları seçilirken ağırlıklı olarak BIST'te işlem gören ortaklık payları ile Kamu ve/veya özel sektör borçlanma araçlarına ve kira sertifikalarına yer verilecektir. Portföy yöneticisi; fon portföyüne dahil edilecek ortaklık paylarının seçimini sağlamak için temel ve teknik analiz yöntemlerinden faydalanırken, borçlanma araçlarının seçiminde ise piyasa koşullarına uygun olan vade yapısı ve getiriye göz önünde bulunduracaktır. Fon portföyünün yönetiminde, risk faktörü yöntemi kullanılarak taktiksel varlık dağılımı sağlanır. Risk faktörü yöntemine göre fon yöneticisinin piyasadaki sistematik riski göz önünde bulundurarak belirlediği, 1 ve 5 arasında değişen "risk değeri"ne göre ortaklık payları ve borçlanma araçlarına olan dağılım belirlenir. 1, en düşük sistematik riske işaret ederken, 5, en yüksek sistematik riski ifade eder. Sistematik risk; genel ekonomik koşullardan kaynaklanan ve dolayısıyla tüm yatırım araçlarını etkileyen kaçınılmaz riski ifade eder. Bu risk kaynakları; faiz oranı riski, enflasyon riski, politik risk ve kur riski olarak tanımlanır. En düşük risk değeri (risk değerinin 1 olmasını ifade eder), ters repo veya Takasbank Para Piyasası işlemleri gibi likit para piyasası araçlarına en yüksek miktarda yatırımı ifade ederken, en yüksek risk değeri (risk değerinin 5 olmasını ifade eder) ortaklık paylarına en yüksek yatırımı ifade eder. Ek olarak; 3 ile belirtilen risk değeri %30 ile %50 arası ortaklık paylarına yatırımı ifade ederken, %50 ile %70 arası borçlanma araçlarına ve/veya likit varlıklara yatırımı ifade eder. Taktiksel varlık dağılımı ile piyasalarda oluşan kısa vadeli fırsatlar değerlendirilerek getiriye katkı sağlanmaya çalışılır. Fon, piyasa koşullarını ve eşik değerini dikkate alarak varlık dağılımını, madde 2.4'te belirtilen asgari ve azami sınırlamalar dahilinde belirleyebilir. Fon portföyüne yabancı para ve sermaye piyasası araçları da dahil edilebilir. Öte yandan bu sermaye piyasası araçlarının değeri fon toplam değerinin %80'ini aşamaz.

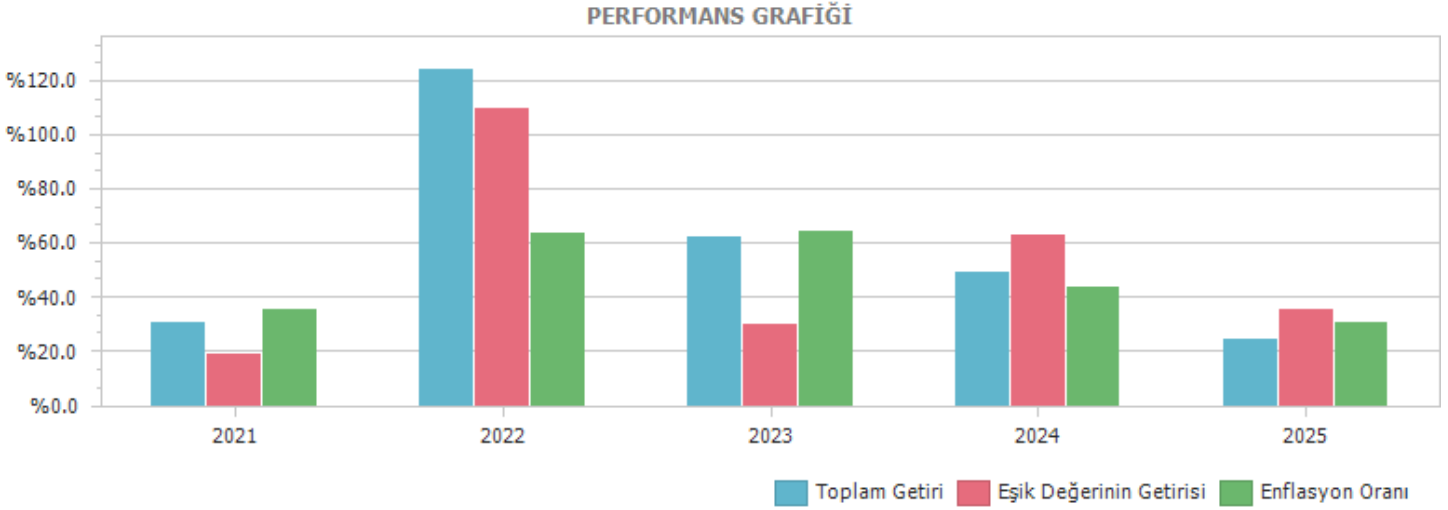
Yatırım Riskleri
Fon'un işletilmesi sırasında karşılaşılabilecek muhtemel riskler; Piyasa, Karşı taraf, Likidite, Kaldıraç Yaratan İşlem, Operasyonel, Yoğunlaşma, Korelasyon, Yasal Riskleridir. Piyasa, Karşı taraf, Likidite, Kaldıraç Yaratan İşlem ve Korelasyon Riskleri bağımsız bir risk yöneticisi tarafından günlük olarak gerek mevzuatsal gerekse yatırım komitesi tarafından belirlenen kıstaslar çerçevesinde takip edilerek gerekli aksiyonların alınması sağlanır. İlave olarak, portföy yöneticisi fon portföyünü yönetirken riskin dağıtılması, likidite ve getiri unsurlarını göz önünde bulundurmada, portföy yönetim stratejilerine ve yatırım sınırlamalarına uygun hareket ederek fon içtüzüğü, izahname, portföy yönetim sözleşmesi ve ilgili mevzuatta belirtilen esaslara uyulmaktadır. Fon yönetiminde yatırım yapılacak sermaye piyasası araçlarının seçiminde nakde dönüşümü kolay ve riski az olanlar tercih edilmektedir. Fon'a ait yatırım kararları, konularında uzman üyelerin oluşturduğu bir komite tarafından verilmekte ve alınan kararlar tutanak haline getirilmektedir. Operasyonel risklerin yönetimine ilişkin olarak, Fon'un tüm muhasebe ve takas işlemleri Kurucu nezdindeki ayrı bir birim tarafından yerine getirilmektedir. Fon'un yönetiminde oluşabilecek hata, hile ve usulsüzlüklerin önlenmesi ve tespiti, muhasebe kayıtlarının doğru ve eksiksiz olması amacıyla Fon iç kontrol sistemine ilişkin tüm esas ve usuller ile iş akışları Şirket tarafından yazılı hale getirilmiştir.

B. PERFORMANS BİLGİSİ

PERFORMANS BİLGİSİ							
YILLAR	Toplam Getiri (%)	Eşik Değer Getirisi (%)	Enflasyon Oranı (%) (TÜFE) (*)	Portföyün Zaman İçinde Standart Sapması (%) (**)	Eşik Değerin Standart Sapması (%) (**)	Bilgi Rasyosu	Sunuma Dahil Dönem Sonu Portföyün Toplam Değeri / Net Aktif Değeri
2021	31,15%	19,49%	36,08%	0,77%	0,00%	0,08	1.354.681.945,68
2022	124,86%	110,25%	64,27%	0,71%	0,90%	0,13	3.016.189.965,72
2023	62,37%	30,17%	64,77%	1,11%	1,20%	0,08	2.890.090.582,95
2024	49,42%	63,54%	44,38%	1,06%	0,73%	0,00	2.646.126.585,58
2025	24,72%	35,91%	30,89%	0,67%	0,76%	-0,09	1.503.122.603,66

(*) Enflasyon oranı TÜİK tarafından açıklanan 12 aylık TÜFE'nin dönemsel oranıdır.

(**) Portföyün ve eşik değerinin standart sapması dönemindeki günlük getiriler üzerinden hesaplanmıştır.



GEÇMİŞ GETİRİLER GELECEK DÖNEM PERFORMANSI İÇİN BİR GÖSTERGE SAYILMAZ.

C. DİPNOTLAR

1) Fon, Azimut Portföy Yönetimi A.Ş. ("Şirket") tarafından yönetilmektedir. Şirket, 9 Ekim 1998 tarihinde kurulmuştur. Şirket'in %100 pay sahibi, AZ International Holding SA'dır. Şirketin ana faaliyet konusu, Sermaye Piyasası Kanunu ("SPKn") ve ilgili mevzuat hükümleri çerçevesinde, yatırım fonlarının kurulması ve yönetimidir. Ayrıca, yatırım ortaklıklarının, 28 Mart 2001 tarihli ve 4632 sayılı Bireysel Emeklilik Tasarruf ve Yatırım Sistemi Kanunu kapsamında kurulan emeklilik yatırım fonlarının ve bunların muadili yurt dışında kurulmuş yabancı kolektif yatırım kuruluşlarının portföylerinin yönetimi de Şirket'in ana faaliyet konusu kapsamındadır. Şirket, 6362 sayılı Sermaye Piyasası Kanunu'nun 40'inci ve 55'inci maddeleri uyarınca düzenlenmiş olan 12 Şubat 2015 tarih ve PYS/PY.7/1087 sayılı Portföy Yöneticiliği belgesini alarak (bu yeni belgeye istinaden 3 Şubat 1999 tarih ve ARK/PY-187 sayılı portföy yöneticiliği yetki belgesi iptal edilmiştir.) portföy yöneticiliği faaliyetini de gerçekleştirmektedir. Şirket ayrıca, Sermaye Piyasası Kurulu'ndan yatırım fonu katılma payı satış, pazarlama ve dağıtım faaliyetleri için de izin almıştır.

2) Fon Portföyü'nün yatırım amacı, yatırımcı riskleri ve stratejisi "Tanıtıcı Bilgiler" bölümünde belirtilmiştir.

3) Fon 1.01.2025 - 31.12.2025 döneminde net %24.72 oranında getiri sağlarken, eşik değerinin getirisi aynı dönemde %35.61 olmuştur. Sonuç olarak Fon'un nispi getirisi %-10.89 olarak gerçekleşmiştir.

Toplam Getiri : Fonun ilgili dönemdeki birim pay değerindeki yüzdesel getiriyi ifade etmektedir.

Eşik Değerinin Getirisi : Fonun eşik değerinin ilgili dönem içerisinde belirtilen varlık dağılımları ile ağırlıklandırılarak hesaplanmış olan yüzdesel getirisini ifade etmektedir.

Nispi Getiri : Performans sonu dönemi itibariyle hesaplanan portföy getiri oranı ile karşılaştırma ölçütünün getiri oranı arasındaki farkı ifade etmektedir.

4) Yönetim ücretleri, vergi, saklama ücretleri ve diğer faaliyet giderlerinin günlük brüt portföy değerine oranının ağırlıklı ortalaması aşağıdaki gibidir.

1.01.2025 - 31.12.2025 döneminde :	Portföy Değerine Oranı (%)	TL Tutar
Fon Yönetim Ücreti	3,202515%	42.826.414,96
Denetim Ücreti Giderleri	0,006408%	85.698,20
Saklama Ücreti Giderleri	0,132352%	1.769.906,29
Aracılık Komisyonu Giderleri	0,285061%	3.812.052,20
Kurul Kayıt Ücreti	0,017865%	238.909,17
Diğer Faaliyet Giderleri	0,062185%	831.577,84
Toplam Faaliyet Giderleri	49.564.558,66	
Ortalama Fon Toplam Değeri	1.337.274.488,40	
Toplam Faaliyet Giderleri / Ortalama Fon Toplam Değeri	3,706386%	

5) Performans sunum döneminde Fon'a ilişkin yatırım stratejisi değişikliği yapılmamıştır.

Kıstas Dönemi	Kıstas Bilgisi
3.08.2015-2.01.2022	%100 Gecelik Türk Lirası Referans Faiz Oranının Bileşik Getirisi
3.01.2022-...	%50 BIST-KYD Repo (Brüt) + %50 BIST 100 GETİRİ

D. İLAVE BİLGİLER VE AÇIKLAMALAR

1) Fon ile ilgili tüm deęisiklikler, Kurucu'nun internet sitesinde bulunan "Yatırım Fonları" ve "Fon Duyuruları" sayfalarında ve Kamuyu Aydınlatma Platformu'nda (KAP) yer almaktadır.

	GMA
Net Basit Getiri	24,72%
Gerçekleşen Fon Toplam Giderleri Oranı	3,71%
Azami Toplam Gider Oranı	3,65%
Kurucu Tarafından Karşılanaan Giderlerin Oranı	0,06%
Net Gider Oranı	3,71%
Brüt Getiri	28,42%