

AZİMUT PORTFÖY İVME SERBEST FON'UN

**1 OCAK 2025 – 31 ARALIK 2025 DÖNEMİNE AİT
PERFORMANS SUNUM RAPORU VE
YATIRIM PERFORMANSI KONUSUNDA
KAMUYA AÇIKLANAN BİLGİLERE İLİŞKİN RAPOR**



**Shape the future
with confidence**

Güney Bağımsız Denetim ve SMMM A.Ş.
Maslak Mah. Eski Büyükdere Cad.
Orjin Maslak İş Merkezi No: 27
Daire: 57 34485 Sarıyer
İstanbul - Türkiye

Tel: +90 212 315 3000
Fax: +90 212 230 8291
ey.com
Ticaret Sicil No : 479920
Mersis No: 0-4350-3032-6000017

Azimet Portföy İvme Serbest Fon'un yatırım performansı konusunda kamuya açıklanan bilgilere ilişkin rapor

Azimet Portföy İvme Serbest Fon'un ("Fon") 1 Ocak – 31 Aralık 2025 hesap dönemine ait ekteki performans sunuş raporunu Sermaye Piyasası Kurulu'nun VII-128.5 sayılı Bireysel Portföylerin ve Kolektif Yatırım Kuruluşlarının Performans Sunumuna, Performansa Dayalı Ücretlendirilmesine ve Kolektif Yatırım Kuruluşlarını Notlandırma ve Sıralama Faaliyetlerine İlişkin Esaslar Hakkında Tebliğ'inde ("Tebliğ") yer alan performans sunuş standartlarına ilişkin düzenlemeleri çerçevesinde incelemiş bulunuyoruz.

İncelememiz sonucunda Fon'un 1 Ocak – 31 Aralık 2025 hesap dönemine ait performans sunuş raporunun Tebliğ'de performans sunuş standartlarına ilişkin düzenlemelerine uygun hazırlanmadığı kanaatine varmamıza sebep olacak herhangi bir tespitimiz bulunmamaktadır.

Diğer Husus

1 Ocak – 31 Aralık 2025 dönemine ait performans sunuş raporunda sunulan ve performans bilgisi hesaplamalarına dayanak teşkil eden finansal bilgiler Türkiye Bağımsız Denetim Standartları'na uygun olarak tam veya sınırlı kapsamlı denetime tabi tutulmamıştır.

Güney Bağımsız Denetim ve Serbest Muhasebeci Mali Müşavirlik Anonim Şirketi
A member firm of Ernst & Young Global Limited

Fatih Polat, SMMM
Sorumlu Denetçi

30 Ocak 2026
İstanbul, Türkiye

AZİMUT PORTFÖY İVME SERBEST FON'A AİT PERFORMANS SUNUM RAPORU**A. TANITICI BİLGİLER**

PORTFÖYE BAKIŞ
Halka Arz Tarihi : 02.11.2020

YATIRIM VE YÖNETİME İLİŞKİN BİLGİLER

31.12.2025 tarihi itibarıyla	
Fon Toplam Değeri	90.646.926
Birim Pay Değeri (TRL)	8,173958
Yatırımcı Sayısı	86
Tedavül Oranı (%)	1,11%
Portföy Dağılımı	
Yabancı Ortaklık Payları	69,33%
- Semiconductors	24,93%
- Online Media	10,22%
- Consumer Electronics & Appliances	8,47%
- Internet Retail	5,71%
- Travel Services	5,38%
- Automotive	5,09%
- Industrials - Diversified	4,39%
- Mass Merchant Retailers	2,55%
- Computer Hardware	0,65%
- Apparel & Footwear	0,51%
- Medical Distribution	0,48%
- Entertainment	0,37%
- Credit Services	0,32%
- Construction Materials	0,16%
- Commercial Banks	0,10%
Yatırım Fonu Katılma Payları	21,86%
Vadeli Mevduat	8,82%
Toplam	100,00%

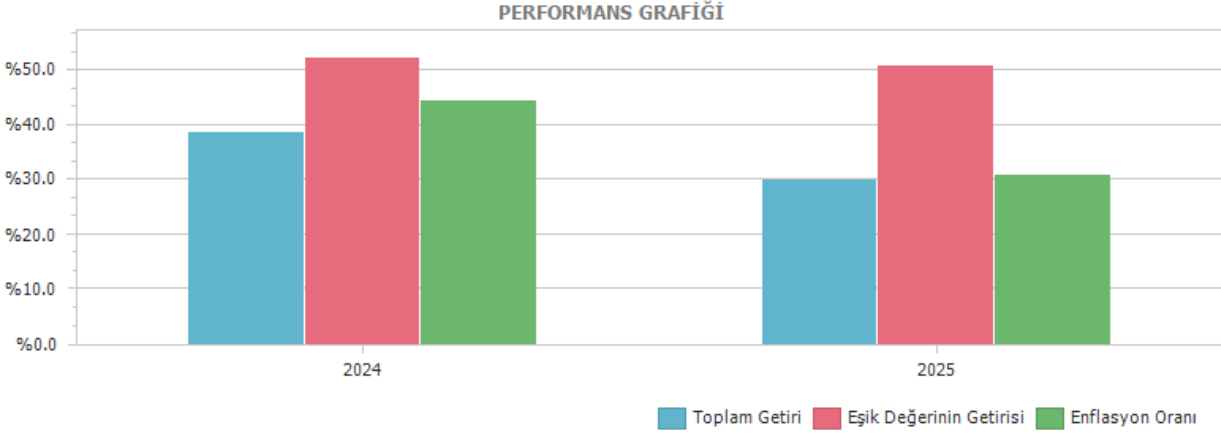
Fon'un Yatırım Amacı	Portföy Yöneticileri
Türk ve yabancı para ve sermaye piyasası araçlarına, Türk ve yabancı kamu ve özel sektör borçlanma araçlarına ve kira sertifikalarına, Kurulca uygun görülen diğer yatırım araçlarına, finansal işlemlere, taraf olunacak sözleşmelere ve menkul kıymetlere yatırım yaparak, bunun yanında faiz arbitrajı olanaklarından da faydalanarak yatırımcılarına Türk Lirası bazında mutlak getiri yaratmaktadır.	Abdullah Selim Kunt Kutay Ultan Emin Engin Ertam
En Az Alınabilir Pay Adedi : 1 Adet	
Yatırım Stratejisi	
Fon'un ana yatırım stratejisi, Türk ve yabancı para vesermaye piyasası araçlarına, Türk ve yabancı kamuya özel sektör borçlanma araçlarına ve kirasertifikalarına, Kurulca uygun görülen diğer yatırıma araçlarına, finansal işlemlere, taraf olunacak sözleşmelere ve menkul kıymetlere yatırım yaparak, bunun yanında faiz arbitrajı olanaklarından da faydalanarak yatırımcılarına Türk Lirası bazında mutlak getiri yaratmaktadır. Portföy yöneticisi, yerel ve global piyasalardaki gelişmeleri yakından izleyerek, çeşitlendirilmiş ürün yapısı oluşturmayı ve dinamik/ivmeli bir yönetim stratejisi takip etmeyi amaçlamaktadır. Bu stratejiyi tamamlayıcı olarak kurve faiz riskinden korunmak amacıyla ve/veya tamamen yatırım amaçlı, Türk Lirası, yabancı para ve/veya çapraz kurlarda ve faiz türevlerinde pozisyon alabilir. Fon, kısa, orta ve uzun vadeli Türk ve yabancı, kamu ve özel sektör borçlanma araçlarında değişik vadeler arasında çeşitlendirilmiş bir portföy taşıyabilir. Portföy yöneticisi kamu borçlanma araçları ve/veya özel sektör borçlanma araçlarını kullanarak verimeğrisi üzerine yayılmış ya da belli bir vadeye odaklanmış bir portföy yapısı oluşturabilir.	
Yatırım Riskleri	
Fon'un işletilmesi sırasında karşılaşılabilecek muhtemel riskler; Piyasa, Karşı Taraf, Likidite, Kaldıraç Yaratılan İşlem, Operasyonel, Yoğunlaşma, Korelasyon, Yasal, Açığa Satış, Emtia, Teminat, Opsiyon Duyarlılık, Yapılandırılmış Yatırım/Borçlanma Araçları, Baz, Kıymetli Madenler Riski ve İhraççı Riskleridir. Piyasa, Karşı taraf, Likidite, Kaldıraç Yaratılan İşlem ve Korelasyon Riskleri bağımsız bir risk yöneticisi tarafından günlük olarak gerek mevzuatsal gerekse yatırım komitesi tarafından belirlenen kısıtlar çerçevesinde takip edilerek gerekli aksiyonların alınması sağlanır. İlaveten, portföy yöneticisi fon portföyünü yönetirken riskin dağıtılması, likidite ve getiri unsurlarını göz önünde bulundurmakta, portföy yönetim stratejilerine ve yatırım sınırlamalarına uygun hareket ederek fon içtüzüğü, izahname, portföy yönetim sözleşmesi ve ilgili mevzuatta belirtilen esaslara uyulmaktadır. Fon'a ait yatırım kararları, konularında uzman üyelerin oluşturduğu bir komite tarafından verilmekte ve alınan kararlar tutanak haline getirilmektedir. Operasyonel risklerin yönetimine ilişkin olarak, Fon'un tüm muhasebe ve takas işlemleri Kurucu nezdindeki ayrı bir birim tarafından yerine getirilmektedir. Fon'un yönetiminde oluşabilecek hata, hile ve usulsüzlüklerin önlenmesi ve tespiti, muhasebe kayıtlarının doğru ve eksiksiz olması amacıyla Fon'un kontrol sistemine ilişkin tüm esas ve usuller ile iş akışları Şirket tarafından yazılı hale getirilmiştir.	

B. PERFORMANS BİLGİSİ

PERFORMANS BİLGİSİ							
YILLAR	Toplam Getiri (%)	Eşik Değer Getirisi (%)	Enflasyon Oranı (%) (TÜFE) (*)	Portföyün Zaman İçinde Standart Sapması (%) (**)	Eşik Değerin Standart Sapması (%) (**)	Bilgi Rasyosu	Sunuma Dahil Dönem Sonu Portföyün Toplam Değeri / Net Aktif Değeri
2024	38,76%	52,32%	44,38%	1,18%	0,11%	-0,03	571.235.956,98
2025	29,98%	50,89%	30,89%	1,05%	0,10%	-0,05	90.646.926,33

(*) Enflasyon oranı TÜİK tarafından açıklanan 12 aylık TÜFE'nin dönemsel oranıdır.

(**) Portföyün ve eşik değerinin standart sapması dönemindeki günlük getiriler üzerinden hesaplanmıştır.



GEÇMİŞ GETİRİLER GELECEK DÖNEM PERFORMANSI İÇİN BİR GÖSTERGE SAYILMAZ.

C. DİPNOTLAR

1) Fon, Azimut Portföy Yönetimi A.Ş. ("Şirket") tarafından yönetilmektedir. Şirket, 9 Ekim 1998 tarihinde kurulmuştur. Şirket'in %100 pay sahibi, AZ International Holding SA'dır. Şirketin ana faaliyet konusu, Sermaye Piyasası Kanunu ("SPK'n") ve ilgili mevzuat hükümleri çerçevesinde, yatırım fonlarının kurulması ve yönetimidir. Ayrıca, yatırım ortaklıklarının, 28 Mart 2001 tarihli ve 4632 sayılı Bireysel Emeklilik Tasarruf ve Yatırım Sistemi Kanunu kapsamında kurulan emeklilik yatırım fonlarının ve bunların muadili yurt dışında kurulmuş yabancı kolektif yatırım kuruluşlarının portföylerinin yönetimi de Şirket'in ana faaliyet konusu kapsamındadır. Şirket, 6362 sayılı Sermaye Piyasası Kanunu'nun 40'inci ve 55'inci maddeleri uyarınca düzenlenmiş olan 12 Şubat 2015 tarih ve PYS/PY.7/1087 sayılı Portföy Yöneticiliği belgesini alarak (bu yeni belgeye istinaden 3 Şubat 1999 tarih ve ARK/PY-187 sayılı portföy yöneticiliği yetki belgesi iptal edilmiştir.) portföy yöneticiliği faaliyetini de gerçekleştirmektedir. Şirket ayrıca, Sermaye Piyasası Kurulu'ndan yatırım fonu katılma payı satış, pazarlama ve dağıtım faaliyetleri için de izin almıştır.

2) Fon Portföyü'nün yatırım amacı, yatırımcı riskleri ve stratejisi "Tanıtıcı Bilgiler" bölümünde belirtilmiştir.

3) Fon 1.01.2025 - 31.12.2025 döneminde net %29.98 oranında getiri sağlarken, eşik değerinin getirisi aynı dönemde %50.89 olmuştur. Sonuç olarak Fon'un nispi getirisi % -20.92 olarak gerçekleşmiştir.

Toplam Getiri : Fonun ilgili dönemdeki birim pay değerindeki yüzdesel getiriyi ifade etmektedir.

Eşik Değerinin Getirisi : Fonun eşik değerinin ilgili dönem içerisinde belirtilen varlık dağılımları ile ağırlıklandırarak hesaplanmış olan yüzdesel getirisini ifade etmektedir.

Nispi Getiri : Performans sonu dönemi itibarıyla hesaplanan portföy getiri oranı ile karşılaştırma ölçütünün getiri oranı arasındaki farkı ifade etmektedir.

4) Yönetim ücretleri, vergi, saklama ücretleri ve diğer faaliyet giderlerinin günlük brüt portföy değerine oranının ağırlıklı ortalaması aşağıdaki gibidir.

1.01.2025 - 31.12.2025 döneminde :	Portföy Değerine Oranı (%)	TL Tutar
Fon Yönetim Ücreti	3,199959%	6.739.237,44
Denetim Ücreti Giderleri	0,022791%	47.999,25
Saklama Ücreti Giderleri	0,612475%	1.289.895,46
Aracılık Komisyonu Giderleri	0,818912%	1.724.661,20
Kurul Kayıt Ücreti	0,014996%	31.581,70
Diğer Faaliyet Giderleri	0,074494%	156.887,36
Toplam Faaliyet Giderleri	9.990.262,41	
Ortalama Fon Toplam Değeri	210.603.868,03	
Toplam Faaliyet Giderleri / Ortalama Fon Toplam Değeri	4,743627%	

5) Performans sunum döneminde Fon'a ilişkin yatırım stratejisi değişikliği yapılmamıştır.

Kıstas Dönemi	Kıstas Bilgisi
2.01.2024-1.01.2025	%100 BIST-KYD 1 Aylık Mevduat (TL) Endeksi (29/12/2023)
2.01.2025-1.01.2026	%100 BIST-KYD 1 Aylık Gösterge Mevduat TL (31/12/2024)

D. İLAVE BİLGİLER VE AÇIKLAMALAR

1) Fon ile ilgili tüm deęisiklikler, Kurucu'nun internet sitesinde bulunan "Yatırım Fonları" ve "Fon Duyuruları" sayfalarında ve Kamuyu Aydınlatma Platformu'nda (KAP) yer almaktadır.

	HYP
Net Basit Getiri	29,98%
Gerçekleşen Fon Toplam Giderleri Oranı	4,74%
Azami Toplam Gider Oranı	-
Kurucu Tarafından Karşılanaan Giderlerin Oranı	0,00%
Net Gider Oranı	4,74%
Brüt Getiri	34,72%