

**AZİMUT PORTFÖY İNŞAAT SEKTÖRÜ HİSSE SENEDİ FONU
(HİSSE SENEDİ YOĞUN FON)**

**18 ŞUBAT 2025 – 31 ARALIK 2025 DÖNEMİNE AİT
PERFORMANS SUNUM RAPORU VE
YATIRIM PERFORMANSI KONUSUNDA
KAMUYA AÇIKLANAN BİLGİLERE İLİŞKİN RAPOR**



**Shape the future
with confidence**

Güney Bağımsız Denetim ve SMMM A.Ş.
Maslak Mah. Eski Büyükdere Cad.
Orjin Maslak İş Merkezi No: 27
Daire: 57 34485 Sarıyer
İstanbul - Türkiye

Tel: +90 212 315 3000
Fax: +90 212 230 8291
ey.com
Ticaret Sicil No : 479920
Mersis No: 0-4350-3032-6000017

Azimut Portföy İnşaat Sektörü Hisse Senedi Fonu'nun (Hisse Senedi Yoğun Fon) yatırım performansı konusunda kamuya açıklanan bilgilere ilişkin rapor

Azimut Portföy İnşaat Sektörü Hisse Senedi Fonu'nun (Hisse Senedi Yoğun Fon) ("Fon") 18 Şubat – 31 Aralık 2025 hesap dönemine ait ekteki performans sunuş raporunu Sermaye Piyasası Kurulu'nun VII-128.5 sayılı Bireysel Portföylerin ve Kolektif Yatırım Kuruluşlarının Performans Sunumuna, Performansa Dayalı Ücretlendirilmesine ve Kolektif Yatırım Kuruluşlarını Notlandırma ve Sıralama Faaliyetlerine İlişkin Esaslar Hakkında Tebliğ'inde ("Tebliğ") yer alan performans sunuş standartlarına ilişkin düzenlemeleri çerçevesinde incelemiş bulunuyoruz.

İncelememiz sonucunda Fon'un 18 Şubat – 31 Aralık 2025 hesap dönemine ait performans sunuş raporunun Tebliğ'de performans sunuş standartlarına ilişkin düzenlemelerine uygun hazırlanmadığı kanaatine varmamıza sebep olacak herhangi bir tespitimiz bulunmamaktadır.

Diğer Husus

18 Şubat – 31 Aralık 2025 dönemine ait performans sunuş raporunda sunulan ve performans bilgisi hesaplamalarına dayanak teşkil eden finansal bilgiler Türkiye Bağımsız Denetim Standartları'na uygun olarak tam veya sınırlı kapsamlı denetime tabi tutulmamıştır.

Güney Bağımsız Denetim ve Serbest Muhasebeci Mali Müşavirlik Anonim Şirketi
A member firm of Ernst & Young Global Limited

Fatih Polat, SMMM
Sorumlu Denetçi

30 Ocak 2026
İstanbul, Türkiye

AZİMUT PORTFÖY İNŞAAT SEKTÖRÜ HİSSE SENEDİ FONU (HİSSE SENEDİ YOĞUN FON)'A AİT PERFORMANS SUNUM RAPORU**A. TANITICI BİLGİLER**

PORTFÖYE BAKIŞ
Halka Arz Tarihi : 18.02.2025

YATIRIM VE YÖNETİME İLİŞKİN BİLGİLER

31.12.2025 tarihi itibarıyla	
Fon Toplam Değeri	27.838.784
Birim Pay Değeri (TRL)	1,138703
Yatırımcı Sayısı	284
Tedavül Oranı (%)	2,44%

Portföy Dağılımı	
Ortaklık Payları	93,18%
- Gayrimenkul Yatırım Ort.	35,92%
- Seramik	19,64%
- Çimento	12,65%
- Demir, Çelik Temel	9,95%
- İnşaat Malzemeleri	7,97%
- İnşaat, Taahhüt	7,06%
Yatırım Fonu Katılma Payları	4,35%
Teminat	2,47%
Futures	0,00%
Toplam	100,00%

Fon'un Yatırım Amacı	Portföy Yöneticileri
Fon toplam değerinin asgari %80'iyle, menkul kıymet yatırım ortaklıkları payları hariç olmak üzere, inşaat ve gayrimenkul sektöründe faaliyet gösteren şirketlerin yerli ortaklık paylarına yatırım yapılacaktır.	Abdullah Selim Kunt
En Az Alınabilir Pay Adedi : 1 Adet	Kutay Ultan
	Emin Engin Ertam
	Ekin Rota

Yatırım Stratejisi
Fon'un yatırım stratejisi uyarınca; Fon toplam değerinin asgari %80'iyle, menkul kıymet yatırım ortaklıkları payları hariç olmak üzere, BIST'te işlem gören, inşaat ve gayrimenkul sektöründe faaliyet gösteren veya inşaat ve gayrimenkul sektöründe faaliyet gösteren şirketlere hizmet/servis ve ürün sağlayan şirketlerin ortaklık paylarına ve bu paylardan oluşan endeksleri BYF Tebliği'nin 5'inci maddesinin dördüncü fıkrasının (a) bendi kapsamında takip etmek üzere kurulan borsa yatırım fonlarının katılma paylarına yatırım yapılır.Fonun yatırım stratejisi kapsamında "inşaat ve gayrimenkul sektörünün" kapsamı aşağıdaki şekilde örneklendirilmiştir:a. Her türlü gayrimenkul (konut, çatılı iş yeri, HES, GES, altyapı projeleri, vb.) projelerini gerçekleştiren veya taahhüt eden vb. ortaklıklar,b. Çimento, seramik, granit, yapı/çatı ve mantolama malzemesi vb. inşaat ürünlerinin üretimi, tedarik vb. süreçlerinde ana faaliyet kolu olarak bulunan vb. ortaklıklar,c. Metal işlemeçliği, çelik hasır örüm, çelik/demir/metal döküm, profil imalatı, galvanizli, çelik boru imalatı üretim vb. süreçlerinde ana faaliyet kolu olarak bulunan vb. ortaklıklar,d. Elektrik ünitesi, elektrik tesisi; üretim, montaj, iletim, dağıtım veya elektrik/elektronik malzeme üretimi vb. alanlarda ana faaliyet kolu olarak bulunan vb. ortaklıklar.

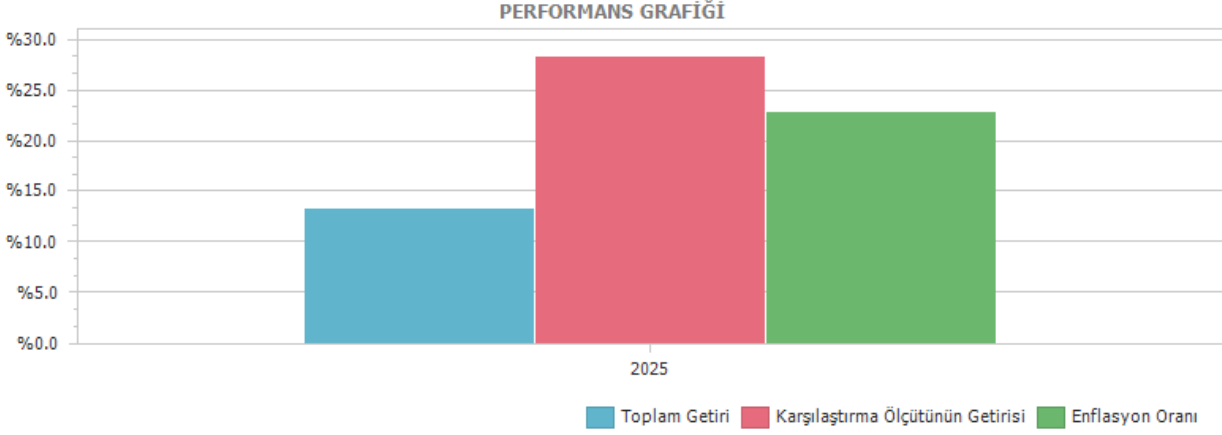
Yatırım Riskleri
Fon'un işletilmesi sırasında karşılaşılabilecek muhtemel riskler; Piyasa, Karşı taraf, Likidite, Kaldıraç Yaratıcı İşlem, Operasyonel, Yoğunlaşma, Korelasyon, Yasal, İhraççı ve Ülke Riskleridir. Piyasa, Karşı taraf, Likidite, Kaldıraç Yaratıcı İşlem ve Korelasyon Riskleri bağımsız bir risk yöneticisi tarafından günlük olarak gerek mevzuatsal gerekse yatırım komitesi tarafından belirlenen kıstaslar çerçevesinde takip edilerek gerekli aksiyonların alınması sağlanır. İlave olarak, portföy yöneticisi fon portföyünü yönetirken riskin dağıtılması, likidite ve getiri unsurlarını göz önünde bulundurmakta, portföy yönetim stratejilerine ve yatırım sınırlamalarına uygun hareket ederek fon içtüzüğü, izahname, portföy yönetim sözleşmesi ve ilgili mevzuatta belirtilen esaslara uyulmaktadır. Fon yönetiminde yatırım yapılacak sermaye piyasası araçlarının seçiminde nakde dönüşümü kolay ve riski az olanlar tercih edilmektedir. Fon'a ait yatırım kararları, konularında uzman üyelerin oluşturduğu bir komite tarafından verilmekte ve alınan kararlar tutanak haline getirilmektedir. Operasyonel risklerin yönetimine ilişkin olarak, Fon'un tüm muhasebe ve takas işlemleri Kurucu nezdindeki ayrı bir birim tarafından yerine getirilmektedir. Fon'un yönetiminde oluşabilecek hata, hile ve usulsüzlüklerin önlenmesi ve tespiti, muhasebe kayıtlarının doğru ve eksiksiz olması amacıyla Fon iç kontrol sistemine ilişkin tüm esas ve usuller ile iş akışları Şirket tarafından yazılı hale getirilmiştir.

B. PERFORMANS BİLGİSİ

PERFORMANS BİLGİSİ							
YILLAR	Toplam Getiri (%)	Karşılaştırma Ölçütünün Getirisi (%)	Enflasyon Oranı (%) (TÜFE) (*)	Portföyün Zaman İçinde Standart Sapması (%) (**)	Karşılaştırma Ölçütünün Standart Sapması (%) (**)	Bilgi Rasyosu	Sunuma Dahil Dönem Sonu Portföyün Toplam Değeri / Net Aktif Değeri
2025	13,35%	31,83%	22,84%	1,52%	1,13%	-0,08	27.838.783,54

(*) Enflasyon oranı TÜİK tarafından açıklanan 12 aylık TÜFE'nin dönemsel oranıdır.

(**) Portföyün ve karşılaştırma ölçütünün standart sapması dönemdeki günlük getiriler üzerinden hesaplanmıştır.



GEÇMİŞ GETİRİLER GELECEK DÖNEM PERFORMANSI İÇİN BİR GÖSTERGE SAYILMAZ.

C. DİPNOTLAR

1) Fon, Azimut Portföy Yönetimi A.Ş. ("Şirket") tarafından yönetilmektedir. Şirket, 9 Ekim 1998 tarihinde kurulmuştur. Şirket'in %100 pay sahibi, AZ International Holding SA'dır. Şirketin ana faaliyet konusu, Sermaye Piyasası Kanunu ("SPK'n") ve ilgili mevzuat hükümleri çerçevesinde, yatırım fonlarının kurulması ve yönetimidir. Ayrıca, yatırım ortaklıklarının, 28 Mart 2001 tarihli ve 4632 sayılı Bireysel Emeklilik Tasarruf ve Yatırım Sistemi Kanunu kapsamında kurulan emeklilik yatırım fonlarının ve bunların muadili yurt dışında kurulmuş yabancı kolektif yatırım kuruluşlarının portföylerinin yönetimi de Şirket'in ana faaliyet konusu kapsamındadır. Şirket, 6362 sayılı Sermaye Piyasası Kanunu'nun 40'inci ve 55'inci maddeleri uyarınca düzenlenmiş olan 12 Şubat 2015 tarih ve PYS/PY.7/1087 sayılı Portföy Yöneticiliği belgesini alarak (bu yeni belgeye istinaden 3 Şubat 1999 tarih ve ARK/PY-187 sayılı portföy yöneticiliği yetki belgesi iptal edilmiştir.) portföy yöneticiliği faaliyetini de gerçekleştirmektedir. Şirket ayrıca, Sermaye Piyasası Kurulu'ndan yatırım fonu katılma payı satış, pazarlama ve dağıtım faaliyetleri için de izin almıştır.

2) Fon Portföyü'nün yatırım amacı, yatırımcı riskleri ve stratejisi "Tanıtıcı Bilgiler" bölümünde belirtilmiştir.

3) Fon 18.02.2025 - 31.12.2025 döneminde net %13.35 oranında getiri sağlarken, karşılaştırma ölçütünün getirisi aynı dönemde %31.83 olmuştur. Sonuç olarak Fon'un nispi getirisi %-15.04 olarak gerçekleşmiştir.

Toplam Getiri : Fonun ilgili dönemdeki birim pay değerindeki yüzdesel getiriyi ifade etmektedir.

Karşılaştırma Ölçütünün Getirisi : Fonun karşılaştırma ölçütünün ilgili dönem içerisinde belirtilen varlık dağılımları ile ağırlıklandırılarak hesaplanmış olan yüzdesel getirisini ifade etmektedir.

Nispi Getiri : Performans sonu dönemi itibarıyla hesaplanan portföy getiri oranı ile karşılaştırma ölçütünün getiri oranı arasındaki farkı ifade etmektedir.

4) Yönetim ücretleri, vergi, saklama ücretleri ve diğer faaliyet giderlerinin günlük brüt portföy değerine oranının ağırlıklı ortalaması aşağıdaki gibidir.

18.02.2025 - 31.12.2025 döneminde :	Portföy Değerine Oranı (%)	TL Tutar
Fon Yönetim Ücreti	2,561997%	2.300.872,38
Denetim Ücreti Giderleri	0,053447%	47.999,63
Saklama Ücreti Giderleri	0,278200%	249.845,34
Araçlık Komisyonu Giderleri	0,392247%	352.267,99
Kurul Kayıt Ücreti	0,013341%	11.981,13
Diğer Faaliyet Giderleri	0,173767%	156.056,39
Toplam Faaliyet Giderleri	3.119.022,86	
Ortalama Fon Toplam Değeri	89.807.787,44	
Toplam Faaliyet Giderleri / Ortalama Fon Toplam Değeri	3,472998%	

5) Performans sunum döneminde Fon'a ilişkin yatırım stratejisi değişikliği yapılmamıştır.

Kıstas Dönemi	Kıstas Bilgisi
18.02.2025-...	%10 BIST METAL EŞYA, MAKİNA + %10 BIST İNŞAAT GETİRİ + %20 BIST-KYD Repo (Brüt) + %30 BIST GAYRİMENKUL Y. O. GETİRİ + %30 BIST TAŞ, TOPRAK GETİRİ

D. İLAVE BİLGİLER VE AÇIKLAMALAR

1) Fon ile ilgili tüm değişiklikler, Kurucu'nun internet sitesinde bulunan "Yatırım Fonları" ve "Fon Duyuruları" sayfalarında ve Kamuyu Aydınlatma Platformu'nda (KAP) yer almaktadır.

	IDI
Net Basit Getiri	13,35%
Gerçekleşen Fon Toplam Giderleri Oranı	3,47%
Azami Toplam Gider Oranı	3,17%
Kurucu Tarafından Karşılana Giderlerin Oranı	0,30%
Net Gider Oranı	3,17%
Brüt Getiri	16,82%

* Fon'un azami gider oranı %3.65 olup kıst hesaplama yapılmıştır.